

BOŽIDAR SRDIČ

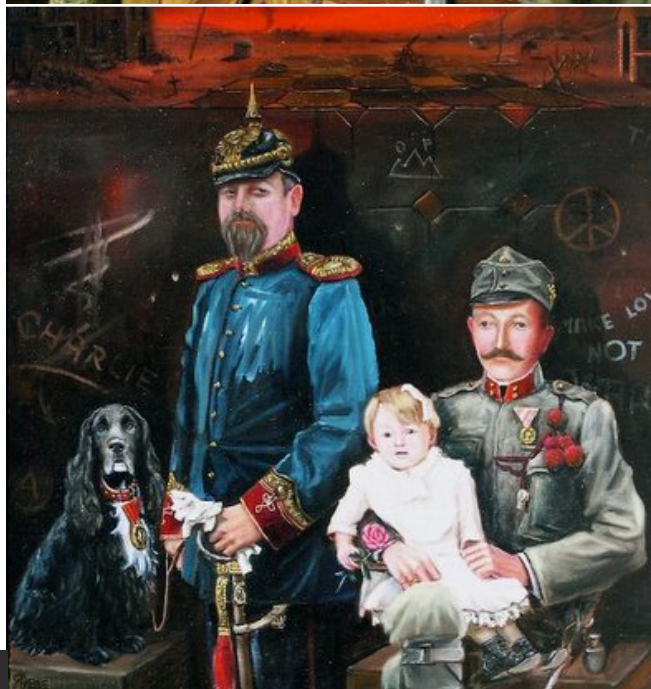
je zanimiva in samosvoja kreativna osebnost. Želja po ustvarjanju, osebna senzibiliteta in talent so ga vodili na likovni oddelek Pedagoške fakultete v Mariboru, kjer so mu znanja in vedenja posredovali takratni odlični profesorji: Lajči Pandur, Slavko Kores, Maks Kavčič, Bojan Golja, Vlasta Tihec in drugi. Tudi sam je po končanem študiju postal likovni pedagog, kasneje pa se je prepustil različnim izzivom, ki so mu omogočali eksistenco. Sledenje notranji vokaciji ga je ponovno pripeljalo in zasidralo v svetu likovne umetnosti. Z svojo predanostjo se je posvetil slikarstvu in zorel v avtorski prepoznavnosti. Pred nekaj leti pa je ponovno odložil čopič, saj ga je slovo njegovega hišnega ljubljence Charlija, ki je bil slikarjev (poseben portretni izbravec, čustveno tako prizadelo, da ni imel več ustvarjalnega motiva. Ker pa se umetnik rodi s posebnim poslanstvom in je izražanje njegova notranja nuja, verjamev in avtorjevo ponovno vrnitev in slikarski medij, med tiste nenavadne, povsem njegove podobe.

Božidar Srdič nam v obdobju svojega polnomočnega bivanja v slikarstvu odpira pogled v sfere osebno obarvane likovne interpretacije. Ta je sicer vpete v realistični oblikovni koncept in ustvarjena z dovršeno likovno govorico, v kateri so figure, predmeti in stvari realni. A to so šele temelji za njegovo likovno zgodbo, ki se dviga v prav poseben, domišljijijski, sanjski svet, poln simbolnih, asociativnih in metaforičnih rešitev. Njegove likovne težnje namreč segajo v irealno. V umetnosti je sicer (skoraj) vse mogoče, je dovoljeno brisanje mej med dogajanjem, med resničnostjo in imaginarnostjo, je dovoljeno ustvarjanje neobičajnega in povezovanje stvari, ki v naravi niso v sobivanju. In vendar je ta značilnost umetnosti najizraziteje zastopana v nadrealističnem – surrealističnem slogovnem obdobju. Do njega ima posebno afiniteto tudi Božidar Srdič. V njegovem slikarstvu namreč realistični elementi, figuralni liki in krajinski izseki svobodno prehajajo eden v drugega in brez navidezne povezave tvorijo na novo inscinerane prizore, ki lahko eksistirajo le na nivoju umetniške ideje. Tako avtor sprošča svoje misli, doživlja ter uresničuje iskriive in domiselne rešitve, s katerimi postane eden redkih slovenskih likovnih ustvarjalcev, usmerjenih k nadrealističnim zanimanjem. Ta so namreč našla svoj izrazitejši odmev le pri Stanetu Gregarju, Stefanu Planincu in Lojzetu Adamljetu.

Natančno raziskovanje in mimetično interpretiranje izhodiščne forme dokazujejo, da je avtor osvojil zadostno količino znanj, ki mu omogoča suvereno izražanje in nazorno, mimetično obdelavo pripovedno-izpovednih segmentov. V njegovem slikarstvu imajo celo posebno mesto portreti, tiste najzahtevnejše motivne iztočnice znotraj figuralnih vsebin. In »zrcalu«
slikarskega platna velikokrat biva tudi ustvarjalčeva avtoportretna podoba, preko katere postaja neposreden pripovedovalec zgodb, ki odsevajo njegovo angažiranost, izvirnost, hudomušnost, pronicljivost, pa tudi satirično naravnost misli. Med figurami iz živalskega področja je njegov nepogrešljivi portretni izbravec pes, domači ljubljencek Charli. Božidar Srdič ga na slikovni oder priključuje dominantno, najpogosteje v klasični »en-face«
postavitvi. Ob verističnem sledenju in minucioznem izslikavanju, v katerem povezuje klasični likovni izrazili, kot sta barva in črta, snuje zunanjo ekvivalentno pojavnost in razkriva njegovo karakterno svojstvenost. S tem živalskemu liku daje tisto najvišjo – za portretno slikarstvo zahtevano kompleksnost predstavitve. Takšen (notranje) analitičen pristop mu je še posebej blizu, ker svojega portretiranca pozna, ker ga nosi v svojem srcu, celo v svojem očesu.

Zavezan premišljeno pozicionirani barvni sledi, pa avtor v koloristično dogajanje vnaša sproščenost, predvsem tisto, ki oljne barvne vrednosti vodi k nadaljevanju in celo stopnjevanju posebnega vzdušja.

Božidar Srdič biva med svojimi fasciniranimi likovnimi pustolovščinami, ki jih sestavljajo skrbno izslikani fragmenti resničnosti, vzeti iz tega sveta. Vpeti v nove odnose pa pripadajo le njegovemu svetu. Ta je v svoji nenavadnosti hermetičen in poln individualnosti, saj je v njem veliko dogajanja, pripadajočega povsem osebni ravni. In vendar ima gledalec poseben privilegij, saj lahko postane njegov so-potnik in se vsaj za trenutek ustavi na slikarjevi poti ter doživi magični trenutek njegove fantastične likovne dramatičizacije, postavljene na slikovni oder z različnih točk očišča, z iluzivno poglobljenostjo ali v prvi plan segajočo predstavnostjo. Čeprav so njegova slikovna prizorišča pogosto apokaliptično skrivnostna, pa nas v resničnost prebudi živahen in ljubeč, sedaj že pravi »stari«
znanec Charli. In potem se mu pridruži še njegov gospodar, ki s svojo ustvarjalnostjo dokazuje, da je mogoče s pomočjo prepričljivega likovnega snovanja za trenutek odpotovati daleč, daleč stran.



BOŽIDAR SRDIČ

je Celjan, ki je svojo ustvarjalno pot začel na pedagoški akademiji v Mariboru. Zapisano je, da jo je kljub obetajočim začetkom nadaljeval šele po mnogih letih, a takšna definicija ne zdrži presoje. Nečesa kar si, ne moreš prekiniti, si ves čas in je ves čas s teboj. Zato se strinjam z njegovo mislijo, ki jo je nekoč zapisal: Ne, to niso sanje, to je sedanja prihodnost, gledana skozi preteklost. Torej čas ne obstaja, čeprav se nam izteka...

Samostojne razstave:

1998 - galerija Ribarička - Novigrad, Istra

2000 - galerija Grad - Slov. Bistrica

2004 - galerija Sinagoga - Lendava

2005 - Savinov salon - Žalec



Mestna galerija Šoštanj

Trg bratov Mravljakov 7, 3325 Šoštanj

Telefon: 03/898-43-34

Delovni čas:

ponedeljek - petek: dopoldan naročila po telefonu

041 430 977 Kajetan ali 031 339 195 Milojka,

popoldan: od 16. do 18. ure

Priprave razstave in vezni tekst na razstavi:

Milojka B. Komprej

ZAVOD ZA KULTURO ŠOŠTANJ



MESTNA GALERIJA
ŠOŠTANJ

vabi

na odprtje razstave

BOŽIDARJA SRDIČA

v četrtek, 16. maj 2013,
ob 19.00 uri.

Kulturni dogodek bosta sooblikovali
izvajalka latinske glasbe **Vesna Prelovšek** in
likovna kritičarka **Anamarija Stibilj Šajn**.

BOŽIDAR SRDIČ MESTNA GALERIJA ŠOŠTANJ